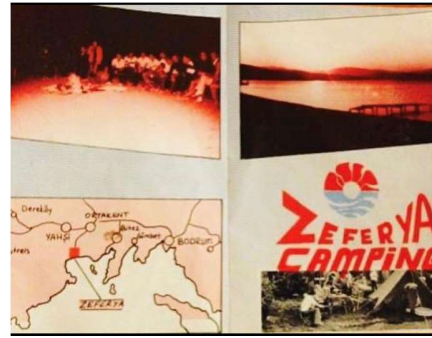
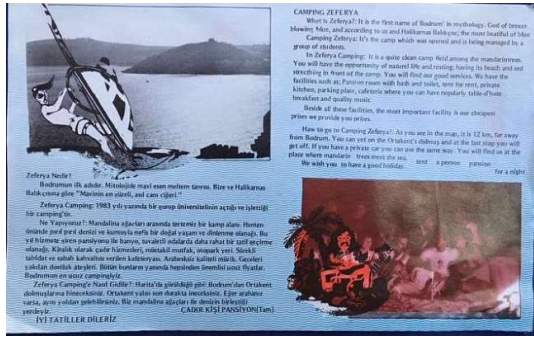




HAKKIMIZDA

Zeferia, ilk kez 1982 yılının sıcak bir yaz gününde Yaşar Özdemir ve bir grup genç insan tarafından kamping olarak açılmıştır.



Zeferia'nın konumu denize sıfır olup, Bodrum'un en güzel koylarından birisi olan Ortakent- Yahşi'dedir. Zeferia Pansiyon; plajı, temiz havası ve doğal güzellikleri ile uzun ve huzur dolu bir tatil hayal edenlere hitap etmektedir. Özellikle sörf, dalış ve yelken sporlarına uygun olan belde de tatil yapmaya hazır mısınız?

Tekne turu seven misafirler için, Yahşi koyu ve çevre koylara günlük tekne gezileri düzenlenmektedir. Tarihe ve doğaya meraklı olanlar için Akvaryum koyu, tuz kayaları, kaplıca suyu ile ünlü Kara ada sizlere unutulmaz bir tatil sunmayı beklemektedir.

Bodrum yarımadasının Ortakent-Yahşi Beldesi'nde yer alan pansiyonumuz, denize sıfır bir plaja sahiptir. Plajımızda, konforunuz için seçilmiş şezlonglar, minderler ve şemsiyeler bulunmaktadır. Yahşi Halk Plajı Mavi Bayrak statüsüne sahip bir plajdır.

Pansiyonumuz 22 oda, 44 yatak kapasitelidir. Bir adet 80 kişilik kapalı restoran ve bir adet 60 kişilik açık restoran bulunmaktadır. Ayrıca terasta aktiviteler için alan da mevcuttur.



İletişim Bilgileri

Adres: Yahşi Mah. Yalı. Cad. No: 86. Bodrum/Muğla/TÜRKİYE

Telefon: +90 (252) 3483361-2523484286

Gsm: +90 5324165574

E-posta : zeferia48@hotmail.com

Instagram: @zeferiaotel

A1. SÜRDÜRÜLEBİLİR YÖNETİM SİSTEMİ

Zeferia Pansiyon olarak Sürdürülebilir Yönetim Sistemimizin temeli risk analizine ve kriz yönetimine dayanmaktadır. Yönetim tarafından çevre, toplum, kültür, ekonomi, kalite, insan hakları, sağlık, güvenlik gibi başlıklarda yılda bir kez risk analizi yapılmaktadır. Risk analizinde belirlenen risklere karşılık alınacak önlemler ve kriz yönetimi belirtilmektedir. Sürdürülebilir Turizm 2. Aşama belgelendirmesi kapsamında oluşturduğumuz sürdürülebilir yönetim sisteminin raporlaması 28 ek maddeyle birlikte pansiyonumuz özelinde açıklanmaktadır.

A2. YASAL UYUM

Pansiyonumuz; sağlık, güvenlik, iş gücü ve çevresel konular da dahil olmak üzere yürürlükteki tüm yerel/bölgesel, ulusal ve uluslararası mevzuat, yasa ve düzenlemeleri uygular, takip eder ve güncelliğinden emin olur. Geçerli tüm yasal ihtiyaçları barındıran Yasal Uyum Takip Listesini ve Uygunluk Yükümlülükleri Listesini her altı ayda bir resmî gazeteyi takip ederek gözden geçirir ve değişiklikleri takip eder.

A3. RAPORLAMA VE İLETİŞİM

Paydaş Grubu	İletişim Yöntemi
Çalışanlar	Çalışan Memnuniyeti ve Şikayet Anketleri , Yüz yüze görüşmeler, Grup toplantıları, Eğitimler, Faaliyet ve sürdürülebilirlik raporları, Anlık WhatsApp haberleşme grubu
Misafirler	Misafir Memnuniyet ve Şikayet Anketleri , Yüz yüze görüşme, Web sitesi
Tedarikçiler	Tedarikçi Değerlendirme Sistemi, Toplantılar, Yüz yüze ve Telefon görüşmeleri
Yerel Topluluklar / Dernekler	Bilgi talepleri (gerektiğinde), Faaliyet raporları, Toplantı kayıtları, İş birliği sözleşmeleri
Kamu Kurumları	Sosyal Projeler, Web sitesi, Paydaş analizi, Yüz yüze görüşmeler

Zeferia Pansiyon, sürdürülebilirlik ile ilgili çalışmalarını, politikalarını, eylem ve işlemlerini çalışanları, misafirleri ve diğer tüm paydaşlarıyla açık şekilde paylaşmaktadır. Bunu yapmak için pansiyonumuzun [internet sitesi](#) başta olmak üzere ve diğer farklı medya iletişim kanalları kullanılmaktadır.

A4. PERSONEL KATILIMI

Zeferia Pansiyon'da personel yönetimi uygulamaları, Sürdürülebilir Turizm kriterleri doğrultusunda insan haklarına saygılı, eşitlikçi ve yasal mevzuata tam uyumlu şekilde yürütülmektedir.

Tesisimizde görev alan tüm personele, işe başlama sürecinde görev tanımları tebliğ edilir. Otel içindeki rol ve sorumlulukları ile misafir karşılama, iletişim ve hizmet standartları hakkında bilgilendirme yapılır.

Personelin bilgi ve yetkinliklerini geliştirmek amacıyla sürdürülebilirlik uygulamaları, çevre bilinci, iş sağlığı ve güvenliği, hijyen, yangın güvenliği ve ilgili çalışma alanlarına yönelik bilgilendirmeler yapılır ve eğitimler düzenlenir. Yasal mevzuat kapsamında alınması zorunlu eğitimler eksiksiz olarak sağlanır ve kayıt altına alınır.

Personel Yönetimi ile ilgili tüm süreçler, Türkiye Cumhuriyeti'nde yürürlükte olan İş Kanunu ve ilgili diğer yasal düzenlemelere uygun olarak yürütülür.

Potansiyel personelin işe alım sürecinde,

Tablo 1: Personel Mülakat esas alınır. Adaylar; eğitim, deneyim, mesleki yeterlilik kriterleri çerçevesinde objektif olarak değerlendirilir. İşe alım süreçlerinde din, dil, ırk, yaş, cinsiyet, engellilik durumu veya başka herhangi bir ayırım gözetilmediği taahhüt edilir ve bu ilke belgelerle desteklenir.

Tablo 1: Personel Mülakat

Personel Mülakat Formu

Tarih

Değerlendirme Kriteri:

Acıklama:

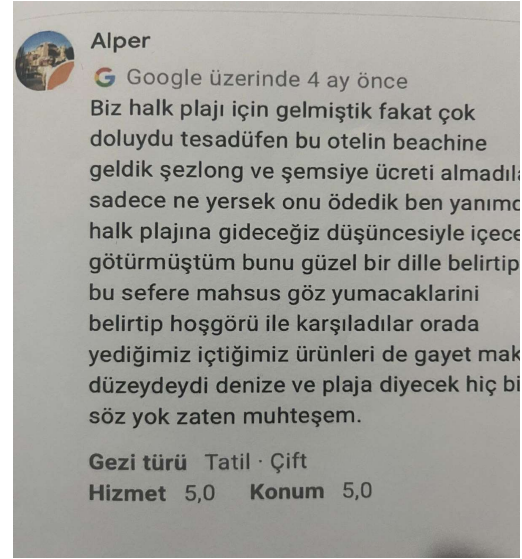
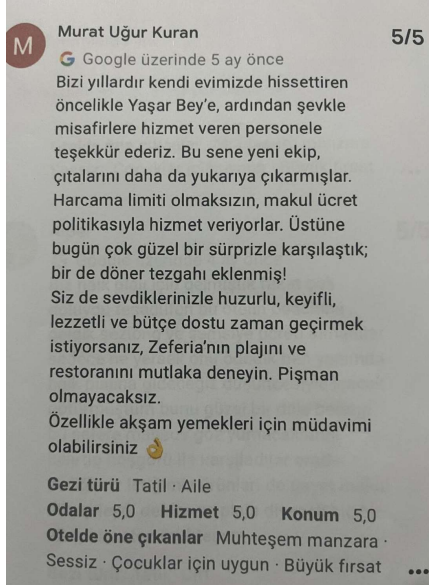
<u>Adayın Adı Soyadı</u>	
<u>Başvurulan Pozisyon</u>	
<u>Eğitim Durumu</u>	
<u>Mesleki Deneyim</u>	
<u>İletişim Becerileri</u>	
<u>Misafir Odaklılık</u>	
<u>Sürdürülebilirlik Bilinci</u>	
<u>Takım Çalışmasına Uyum</u>	
<u>İş Disiplini ve Sorumluluk</u>	
<u>Genel Değerlendirme</u>	
<u>Mülakat Sonucu</u> (Uygun / <u>Sartlı</u> / Uygun Değil)	
<u>Mülakatı Yapan</u>	

A5. MÜŞTERİ DENEYİMİ

Zeferia Pansiyon'da misafir memnuniyeti, sunulan hizmetlerin kalitesinin ve sürdürülebilir turizm anlayışımızın temel göstergesi olarak ele alınmaktadır. Misafirlerimizin beklenti ve deneyimleri düzenli ve sistemli bir şekilde izlenmekte, değerlendirilmekte ve sürekli iyileştirme çalışmalarına yön vermektedir.

Misafir memnuniyetinin ölçülmesi sürecinde; engelsiz erişim, konaklama hizmetleri, temizlik ve hijyen uygulamaları, çevresel duyarlılık, yerel kültürün korunması, sosyal ve

ekonomik katkılar ile sürdürülebilirlik uygulamaları bütüncül bir yaklaşımla ele alınmaktadır. Memnuniyet ölçümü; dijital misafir memnuniyet anketleri ve Google işletme yorumları ile iletilen değerlendirme sistemleri aracılığıyla gerçekleştirilmektedir. Misafirlerimiz, kolayca erişebileceği şekilde görüş ve önerilerini iletebilmektedir. Bu uygulama, misafir katılımını artırmayı ve şeffaf geri bildirim süreçlerini desteklemeyi amaçlamaktadır. Misafirlerden ve etkinlik katılımcılarından alınan geri bildirimler düzenli olarak analiz edilmekte olup, elde edilen sonuçlar doğrultusunda hizmet kalitesini ve sürdürülebilir uygulamaları geliştirmeye yönelik yeni hedefler oluşturulmaktadır.



Zeferia Pansiyon'da misafir deneyimini zenginleştirmek, sosyal etkileşimi artırmak ve yerel kültürü desteklemek amacıyla çeşitli sosyal ve kültürel etkinlikler düzenlenmektedir. Bu kapsamda; misafirlerimizin katılımına açık **satranç kursları, resim dersleri, akşam fasıl eğlenceleri, sirtaki kursları** ve talep doğrultusunda **çiftlere yönelik nişan töreni organizasyonları** gerçekleştirilmektedir. Bu etkinlikler, sürdürülebilir turizmin sosyal boyutuna katkı sağlayan, topluluk etkileşimini güçlendiren faaliyetler olarak değerlendirilmektedir.



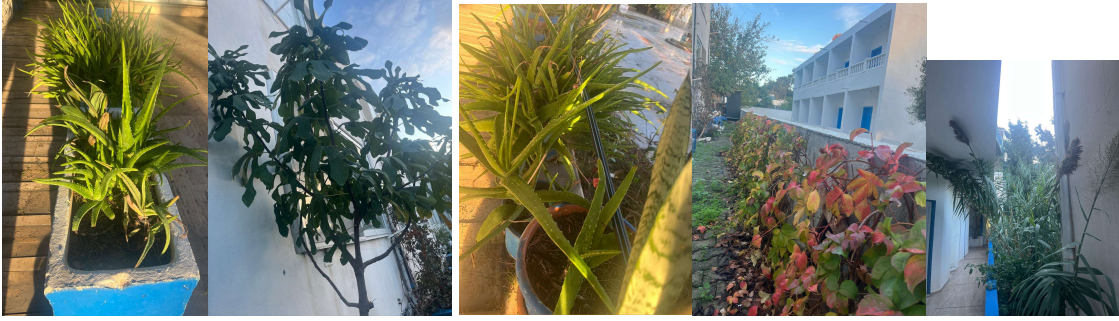
Ayrıca, kurumsal etkinlikler ve özel organizasyonlar kapsamında, **marka sahibi bir kuruluşun onuncu yılına özel kutlama organizasyonları** tesislerimizde gerçekleştirilmiştir. Bu etkinlikler; yerel tedarikçilerle iş birliği içinde, çevreye duyarlı uygulamalar gözetilerek ve sosyal etkileşimi destekleyecek şekilde planlanmış; sürdürülebilir turizmin ekonomik ve sosyal katkı ilkeleri doğrultusunda yürütülmüştür. Söz konusu organizasyonlar, tesislerimizin kurumsal misafir ağırlama ve sürdürülebilir etkinlik yönetimi kapasitesini destekleyen uygulamalar arasında yer almaktadır.



A7-3 SÜRDÜRÜLEBİLİR UYGULAMALAR VE MATERYALLER

Zeferia Pansiyon içerisinde mümkün olduğunca yöresel ve az su isteyen bitkiler seçilmiştir. Seçilen bitki türlerinin sürdürülebilir turizm hedefleri ile uyumludur. Yerel türlerin (dut, incir) ekosistem hizmetleri açısından güçlü katkılar sunduğu; düşük su ihtiyacı olan nar ve sarmaşık türlerinin iklim uyumluluğu açısından avantaj sağlamaktadır. Peyzaj planlamasında bu türler dengeli dağılmaktadır.

Bitki Adı	Adet	Sürdürülebilirlik Katkısı	Karbon Tutma Kapasitesi	Sulama İhtiyacı
Dut	2	Yerel türdür; gölgelik sağlar, toprak sağlığını destekler.	Orta - geniş yapraklı ağaç olarak iyi karbon depolar.	Orta - olgunlaştıkça su ihtiyacı azalır.
Nar	2	Bölgeye uyumlu tür; su tüketimi düşüktür, biyoçeşitliliği artırır.	Düşük-Orta - çalı formunda olduğundan sınırlı karbon tutar.	Düşük - kuraklığa dayanıklıdır, az su ister.
Palmiye	1	Peyzaj çeşitliliğini artırır; erozyonu azaltmaya katkı sağlar.	Düşük - odunsu gövde yapısı nedeniyle karbon depolama kapasitesi sınırlıdır.	Orta - düzenli fakat aşırı olmayan sulama ister.
İncir	1	Yerel ekosisteme uyumlu; birçok canlı için besin kaynağıdır.	Orta-Yüksek - geniş yapraklı ve güçlü gövde yapısı ile iyi karbon depolar.	Düşük-Orta - kuraklığa dayanıklıdır; aşırı sulama sevmez.
Üzüm Asması ve Sarmaşık	1	Yeşil örtü sağlar; ısı adası etkisini azaltır.	Düşük - tırmanıcı bitkilerde karbon tutma sınırlıdır.	Orta - mevsime bağlı düzenli sulama ister.



Zeferia Pansiyon'da, çevresel etkilerin azaltılması ve hijyen koşullarının iyileştirilmesi amacıyla **barkodlu (QR kodlu) menü uygulaması** kullanılmaktadır. Bu uygulama sayesinde basılı menü ihtiyacı azaltılmakta, kâğıt tüketimi düşürülmekte ve doğal kaynakların korunmasına katkı sağlanmaktadır.

QR kodlu menüler, misafirlerin kolayca erişebileceği noktalarda yer almakta; özellikle yaşlı ve engelli misafirlerin rahat kullanımı gözetilerek anlaşılır ve erişilebilir formatta sunulmaktadır. Bu uygulama aynı zamanda temassız hizmet anlayışını destekleyerek hijyen standartlarının yükseltilmesine katkı sağlamaktadır.



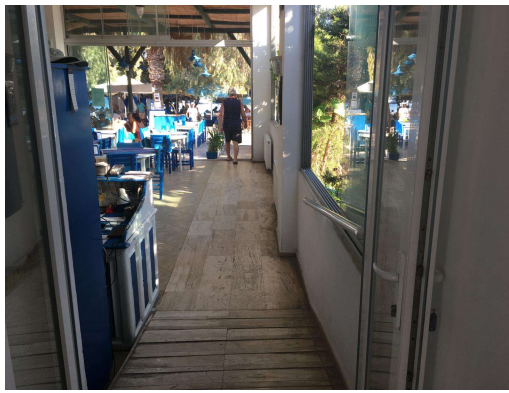
A7-4 HERKES İÇİN ERİŞİM

Zeferia Pansiyon, sürdürülebilir turizm anlayışı doğrultusunda tüm misafirlerin doğal alanlardan eşit, güvenli ve erişilebilir şekilde faydalanabilmesini hedeflemektedir. Bu kapsamda tesisimizde uygulanan **ücretsiz plaj uygulaması**, çevresel duyarlılık, sosyal kapsayıcılık ve erişilebilirlik ilkeleri doğrultusunda yürütülmektedir.

Ücretsiz plaj uygulaması ile misafirlerin denize erişimi desteklenmekte; kıyı alanlarının adil, engelsiz ve sorumlu kullanımına katkı sağlanmaktadır. Bu uygulama, sürdürülebilir turizmin sosyal boyutunu güçlendiren bir hizmet olarak değerlendirilmektedir.



Erişilebilirlik kapsamında, plaj alanına ulaşımı kolaylaştırmak amacıyla **engelli yolu** ve **tekerlekli sandalye kullanımına uygun rampa yollar** bulunmaktadır. Bu düzenlemeler sayesinde yaşlı, çocuklu ve engelli misafirlerin plaj alanına güvenli ve bağımsız şekilde erişimi sağlanmaktadır.



Deniz kullanımında güvenliđi ve eriřilebilirliđi artırmak amacıyla, deniz ierisinde **yařlılar, ocuklar ve engelli bireylerin sudan kolay ve güvenli Őekilde ıkabilmesini sađlayan tutunma demirleri** bulunmaktadır. Bu uygulama, deniz kullanımında olası riskleri azaltmayı ve herkes iin güvenli bir deneyim sunmayı amalamaktadır.

Tesis bünyesinde yer alan tuvalet ve banyolarda ise **engelli ve yařlı misafirlerin kullanımına uygun tutunma demirleri** yer almakta; bu alanlar, misafirlerin güvenliđini ve konforunu artıracak Őekilde dñzenlenmiřtir. Sñz konusu uygulamalar, evrensel tasarım ve eriřilebilir turizm ilkeleri dođrultusunda hayata geirilmiřtir.



Plaj ve ortak alanların kullanımında evrenin korunmasına yñnelik bilgilendirme alıřmaları yapılmaktadır. Bu uygulamalar ile Zeferia Pansiyon, herkes iin eriřilebilir, güvenli ve evreye duyarlı bir turizm deneyimi sunmayı; bñlgenin sñrdürülebilir turizm geliřimine katkı sađlamayı amalamaktadır.

A10. DESTİNASYON KATILIMI

Zeferia Pansiyon, OYDER ve esnaf odası üyesidir.

B1. YEREL HALKIN DESTEKLENMESİ

Zeferia Apart, sñrdürülebilir turizm anlayıřı dođrultusunda faaliyetlerini yürütürken, bulunduđu bñlgenin sosyal, kültürel ve ekonomik yapısına katkı sađlamayı temel sorumlulukları arasında görmektedir. Bu bağlamda, **bađıř yapılan kurum ve derneklerin dekont ve belgeleri muhafaza edilmektedir.**

Zeferia Apart kurucusu olan Yaşar Özdemir, bölgenin yerlisi olması dolayısıyla **yerel halkın desteklenmesine** yönelik uygulamaları benimsemekte olup, gerektiğinde muhtar ile görüşmeler yapmaktadır. Ayrıca yerel halk ile olan iletişim desteklenmektedir.



B2. YEREL VE BÖLGESEL İSTİHDAM

Zeferia Pansiyon, sürdürülebilir turizm anlayışı doğrultusunda yerel ve bölgesel istihdamın desteklenmesini öncelikli hedefleri arasında görmektedir. Tesisimizde yürütülen personel istihdam süreçlerinde, bölge halkının çalışma hayatına katılımı teşvik edilmekte; uygun pozisyonlar için **yerel ve çevre bölgelerde ikamet eden adaylara öncelik tanınmaktadır**. Bu yaklaşım ile bölgesel ekonomik kalkınmaya katkı sağlanması amaçlanmaktadır.

Tüm istihdam süreçleri, Türkiye’de yürürlükte olan iş kanunları ve yasal mevzuat çerçevesinde, eşitlik ve fırsat eşitliği ilkeleri gözetilerek yürütülmektedir. **Kişisel Verilerin Korunması Kanunu (KVKK) gereği sürdürülebilirlik raporlarımızda personel isim ve ikametgâh bilgileri paylaşılmamakta** ancak istenildiği durumlarda yetkili merciler ile paylaşılmaktadır. Otelimizde çalışan personelin çoğu faaliyet gösterdiğimiz bölgede ikamet etmektedir.

B3. YEREL VE BÖLGESEL SATIN ALMA

Zeferia Pansiyon, sürdürülebilir turizm anlayışı doğrultusunda ürün ve hizmet satın alma süreçlerinde yerel ve bölgesel tedarikçileri desteklemeyi öncelikli bir yaklaşım olarak benimsemektedir. Tesisimizde kullanılan gıda ürünleri, bakım-onarım hizmetleri ve benzeri ihtiyaçlar mümkün olan ölçüde **yerel tedarikçilerden** temin edilmektedir. Günlük

ihtiyaçların karşılanması **bölge esnafı ile iş birliği yapılmakta**; böylece yerel ekonominin desteklenmesine ve bölgesel kalkınmaya katkı sağlanması amaçlanmaktadır.

Satın alma süreçlerinde **kalite, sürdürülebilirlik ve yasal uygunluk kriterleri** gözetilmekte; yerel tedarikçilerle **uzun vadeli ve karşılıklı faydaya dayalı iş birlikleri** kurulması hedeflenmektedir. Zeferia Pansiyon, gerektiğinde alternatif tedarik seçeneklerini değerlendirerek **sürdürülebilir ve sorumlu tüketim yaklaşımını** benimsemektedir. Tüm satın alma faaliyetleri, **çevresel etkilerin azaltılması ve kaynakların verimli kullanılması** ilkeleri doğrultusunda yürütülmektedir. Tedarikçilerimizin **yaklaşık % 70'i yerlidir**.

B6. FIRSAT EŞİTLİĞİ

Zeferia Apart'ta insan kaynakları uygulamaları, **fırsat eşitliği ve ayrımcılık karşıtlığı ilkeleri** doğrultusunda yürütülmektedir. İşe alım, ücretlendirme, tazminat, eğitime erişim, terfi, fazla mesai, iş akdinin feshi ve emeklilik gibi tüm istihdam süreçlerinde; ırk, sosyal sınıf, etnik veya ulusal köken, din, yaş, engellilik, cinsiyet, medeni hal, hamilelik, cinsel yönelim, sendika üyeliği, siyasi görüş veya benzeri herhangi bir duruma dayalı ayrımcılık yapılmamaktadır. Tüm çalışanlara **adil, eşit ve şeffaf bir çalışma ortamı** sunulmaktadır.

Zeferia Apart, **kadınların istihdamını ve çalışma hayatına katılımını** sosyal sürdürülebilirliğin önemli bir parçası olarak değerlendirmektedir. Kadın çalışanların eşit haklara sahip olması, mesleki gelişimlerinin desteklenmesi ve çalışma koşullarının **yasal mevzuat çerçevesinde düzenlenmesi** esas alınmaktadır. Bu yaklaşım ile Zeferia Apart, kapsayıcı ve sürdürülebilir bir çalışma ortamı oluşturmayı hedeflemektedir.

B7. İYİ ve SAYGIN ÇALIŞMA

Zeferia Apart'ta çalışma hayatına ilişkin tüm uygulamalar, **ulusal mevzuat ve uluslararası çalışma standartları doğrultusunda** yürütülmektedir. İnsan haklarına saygılı, adil ve güvenli bir çalışma ortamı oluşturulması temel ilke olarak benimsenmektedir. Bu kapsamda işletmemiz, iyi ve saygın çalışma koşullarına ilişkin farkındalık göstererek ilgili düzenlemelere uyum sağlamaktadır.

Zeferia Apart bünyesinde görev yapan tüm personele, yürürlükte olan ulusal mevzuat doğrultusunda **en az asgari ücret** ödenmektedir. Ücret seviyeleri, yasal düzenlemeler ve asgari ücret değişiklikleri dikkate alınarak düzenli aralıklarla izlenmekte ve gerektiğinde gözden geçirilmektedir. Ayrıca her personel için **özlük dosyası** oluşturulmakta; işe alım, eğitim, sağlık ve diğer ilgili kayıtlar bu dosyalarda muhafaza edilmektedir.

Zeferia Apart'ta, insan onuruna yakışır çalışma koşullarının sağlanması, **çalışan iş sağlığı ve güvenliği uygulamalarının etkin şekilde yürütülmesi** esas alınmaktadır. Bu yaklaşım ile Zeferia Apart, sürdürülebilir turizmin sosyal boyutunu destekleyen sorumlu bir işveren olmayı hedeflemektedir.

B9. YEREL GEÇİM KAYNAKLARI

Zeferia Pansiyon, faaliyetlerini yürütürken bulunduğu bölgedeki yerel ve bölgesel geçim kaynaklarının korunmasına ve sürdürülebilir şekilde devam etmesine önem vermektedir. Tesis faaliyetleri kapsamında **arazi ve su kaynaklarının kullanımı, geçiş hakları, ulaşım olanakları ve barınma koşulları dikkate alınmakta; yerel halkın bu kaynaklara erişimini olumsuz etkileyecek uygulamalardan kaçınılmaktadır.**

Zeferia Pansiyon günlük operasyonları sırasında **yerel halkın yaşam alanlarına, ulaşım düzenine ve ortak kullanım alanlarına saygı gösterilmekte;** kamuya açık alanların kullanımında yasal ve toplumsal kurallar gözetilmektedir.



C2. KÜLTÜREL MİRASIN KORUNMASI

Zeferia Pansiyon, faaliyetlerini yürütürken bulunduğu bölgenin **somut ve somut olmayan kültürel mirasına** saygı göstermeyi ve bu mirasın korunmasına katkı sağlamayı temel sorumlulukları arasında görmektedir.



Zeferia Pansiyon, destek verdiği **kültürel festivaller ve etkinlikler** aracılığıyla kültürel mirasın yaşatılmasına katkı sağlamayı amaçlamaktadır. Bölgeye özgü geleneksel etkinliklere katılmakta, yerel kültürün tanıtılmasını sağlamakta ve korunmasını desteklemektedir.



Zeferia Pansiyon, faaliyet gösterdiği bölgenin **yerel geleneklerine, yaşam tarzına, inançlarına ve sosyal yapısına** saygılı bir yaklaşım benimsemektedir. Kültürel mirasın korunmasına yönelik olarak; **personel ve misafirler için uyulması gereken kurallar listesi** oluşturulmuş ve görünür alanlarda paylaşılmıştır. Bu kurallar aracılığıyla bilinçli davranış geliştirilmesi hedeflenmektedir.

Kültürel Mirasın Korunmasına Yönelik Kurallar (Personel İçin)

1. Tesis faaliyetleri sırasında tarihi ve kültürel değerlere zarar verebilecek uygulamalardan kaçınılmalıdır.
2. Misafirler bölgenin kültürel hassasiyetleri, gelenekleri ve yerel yaşam biçimi hakkında bilgilendirilmelidir.
3. Kültürel alanlara yapılan ziyaretlerde misafirlerin kurallara uygun davranması teşvik edilmelidir.
4. Yerel halkla iletişimde saygılı, kapsayıcı ve duyarlı bir yaklaşım benimsenmelidir.
5. Kültürel etkinlikler, festivaller ve geleneksel organizasyonlar desteklenmeli ve korunmasına katkı sağlanmalıdır.
6. Kültürel miras alanlarında oluşabilecek olumsuz durumlar veya riskler yönetime bildirilmelidir.
7. Kültürel mirasın korunmasına ilişkin işletme prosedürleri ve sürdürülebilir turizm ilkeleri dikkate alınmalıdır.

Kültürel Mirasın Korunmasına Yönelik Kurallar (Misafirler İçin)

1. Bölgedeki tarihi yapılar, anıtlar, arkeolojik alanlar ve kültürel varlıklar korunmalı; bu alanlara zarar verebilecek davranışlardan kaçınılmalıdır.
2. Tarihi ve kültürel alanlardan taş, obje veya herhangi bir materyal alınmamalıdır.
3. Yerel halkın geleneklerine, yaşam tarzına, inançlarına ve sosyal değerlerine saygılı olunmalıdır.
4. Kültürel ve dini alanlarda uygun kıyafet ve davranış kurallarına özen gösterilmelidir.
5. Yerel festivaller ve geleneksel etkinlikler sırasında saygılı ve bilinçli davranılmalıdır.
6. Kültürel miras alanlarında çevreyi kirletici davranışlardan kaçınılmalı, atıklar uygun alanlara bırakılmalıdır.
7. Yerel kültüre ilişkin bilgilendirmeler dikkate alınmalı ve sürdürülebilir turizm anlayışı desteklenmelidir.

Bu yaklaşım doğrultusunda Zeferia Pansiyon, kültürel mirasın korunmasını ve yerel kültürel değerlerle uyumlu bir turizm anlayışını benimseyerek sorumlu turizm uygulamalarını sürdürmektedir.

C3. KÜLTÜREL MİRASIN SUNULMASI

Zeferia Pansiyon, faaliyetlerini yürütürken kültürel mirasın korunmasına ve doğru şekilde sunulmasına önem vermektedir. Tesisimiz, **tarihsel ve arkeolojik eserlerin alım-satımını yapmamakta**, bu tür eserlerin **ticaretine aracılık etmemekte ve sergilememektedir**. Bu yaklaşım ile kültürel değerlerin korunması ve yasal çerçevede kalınması esas alınmaktadır.

Bölgede yer alan **turizm alanları, kültürel ve tarihi mekanlar** sözlü bilgilendirme yoluyla ve web sitesi aracılığıyla misafirlere tanıtılmakta olup, misafirlerin erişimine sunulmaktadır. Bu bilgilendirmeler sayesinde misafirlerin bölgenin kültürel mirasını bilinçli şekilde deneyimlemesi hedeflenmektedir.

Myndos Kapısı



Antik Tiyatro



Halikarnas Mozalesi



Bodrum Kalesi



D1.1 ÇEVREYE DUYARLI SATIN ALMA

Zeferia Pansiyon, sürdürülebilir turizm anlayışı doğrultusunda satın alma faaliyetlerini çevreye duyarlı bir politika çerçevesinde yürütmektedir. Tesisimizde gerçekleştirilen satın alma süreçlerinde, doğal kaynakların verimli kullanılması, atık oluşumunun azaltılması ve çevresel etkilerin en aza indirilmesi hedeflenmektedir.



Gıda israfının önlenmesi ve katı atık miktarının azaltılması amacıyla, ihtiyaç planlaması doğrultusunda **verimli ve kontrollü satın alma** yapılmakta; ürünler mümkün olduğunca **büyük ambalajlı** ve tekrar kullanılabilir paketlerde temin edilmektedir.

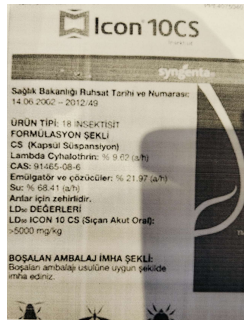
Satın alma süreçlerinde **enerji ve su tasarrufuna katkı sağlayan ürünler** tercih edilmekte; tedarikçi seçiminde çevreye duyarlı üretim ve hizmet anlayışı benimseyen firmalara öncelik verilmektedir. Bu kapsamda, ürün ve hizmet teminlerinde **eko sertifikalı (eco-label)** veya çevre dostu özelliklere sahip ürünlerin tercih edilmesine mümkün olan ölçüde özen gösterilmektedir.



D1.2 VERİMLİ SATIN ALMA

Zeferia Pansiyon, sürdürülebilir turizm anlayışı doğrultusunda satın alma süreçlerinde **verimli kaynak kullanımı** ve **atık oluşumunun azaltılması** ilkelerini benimsemektedir. Tesisimize temin edilen ürünlerde gereksiz ve aşırı **plastik, naylon, kâğıt, cam ve ahşap ambalaj** kullanımının önlenmesi temel öncelik olarak ele alınmaktadır. Zeferia Pansiyon'da, mümkün olan ölçüde **tek kullanımlık ürünler ve sarf malzemeleri kullanılmamaktadır**.

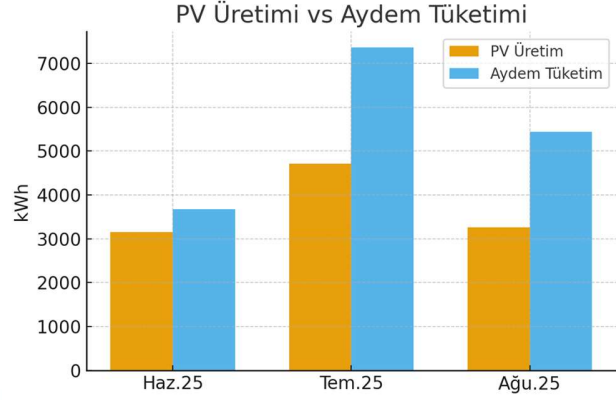
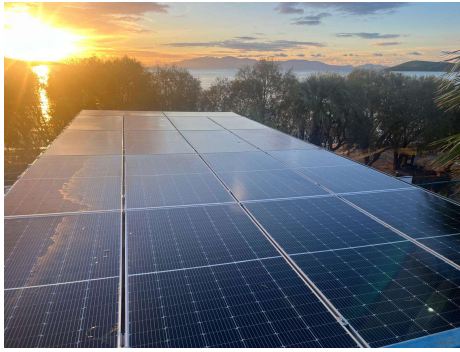
Bu doğrultuda, ürün ve malzeme temininde **ambalaj miktarı azaltılmış**, tekrar kullanılabilir veya geri dönüştürülebilir ambalajlara sahip ürünler tercih edilmektedir. Ambalaj atıklarının azaltılması amacıyla tedarikçilerle iletişim kurulmakta olup, **çevre dostu ürünlerin tercih edilmesi esas alınmaktadır**. Bu uygulama ile atık miktarının azaltılması, doğal kaynakların korunması ve çevresel etkilerin en aza indirilmesi hedeflenmektedir.



D1.3 ENERJİ TASARRUFU

Zeferia Pansiyon, enerji tüketiminin kontrol altına alınması ve gereksiz kullanımın önlenmesine yönelik çeşitli teknik ve operasyonel uygulamalar hayata geçirmiştir.

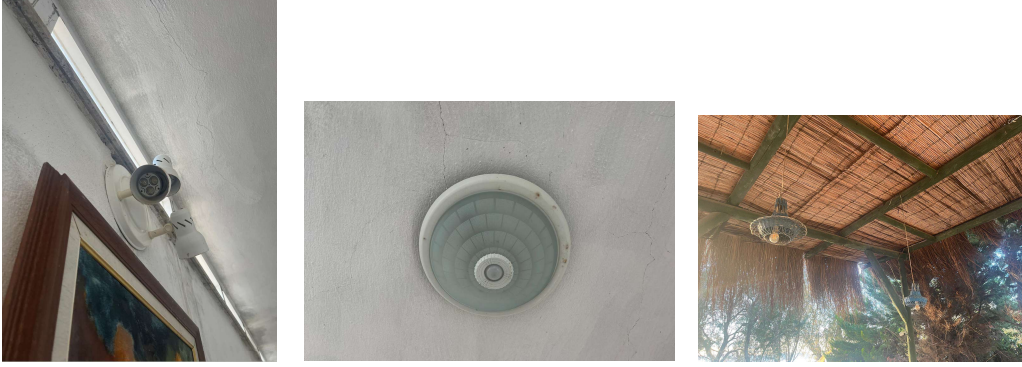
2025 yılı içerisinde tesis bünyesinde **Güneş Enerjisi Sistemi (GES)** kurulmuş ve yenilenebilir enerji kaynaklarının kullanımı artırılmıştır. Yapılan ölçümler sonucunda, GES uygulaması sayesinde toplam enerji tüketiminde yaklaşık **%35 oranında tasarruf** sağlandığı tespit edilmiştir. Bu uygulama, Zeferia Pansiyon'un fosil yakıtlara olan bağımlılığını azaltarak karbon ayak izinin düşürülmesine doğrudan katkı sağlamıştır.



Oda ve ortak alanlarda enerji tasarrufunu desteklemek amacıyla **enerji kartlı sistemler (Energy Saver)** kullanılmaktadır. Misafir odalarında bulunan bu sistemler sayesinde, oda boş olduğu zamanlarda elektrikli ekipmanların ve aydınlatmanın otomatik olarak devre dışı kalması sağlanmakta, böylece gereksiz enerji tüketimi önlenmektedir. Bu uygulama hem misafir farkındalığını artırmakta hem de sürdürülebilir enerji kullanımını desteklemektedir.



Buna ek olarak, tesis genelinde kullanılan tüm ampuller **enerji tasarruflu (LED) aydınlatmalar** ile değiştirilmiştir. Ortak kullanım alanlarında **zaman ayarlayıcı sistemler** ve hareket yoğunluğunun değişken olduğu alanlarda **fotoselli aydınlatmalar** kullanılmaktadır. Bu sistemler sayesinde aydınlatma yalnızca ihtiyaç duyulan zamanlarda aktif hale gelmekte, enerji verimliliği artırılmaktadır.

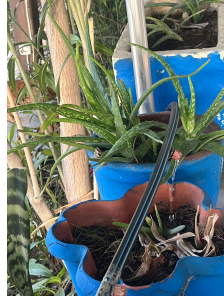


Zeferia Pansiyon, enerji tasarrufuna yönelik bu uygulamaları düzenli olarak izlemekte ve sürdürülebilir turizm kapsamında sürekli iyileştirme yaklaşımı benimsemektedir.

D1.4 SU TASARRUFU

Zeferia Pansiyon, su tüketiminin kontrol altına alınması, gereksiz kullanımın önlenmesi ve su tasarrufu bilincinin artırılmasına yönelik teknik ve yönetsel uygulamalar hayata geçirmektedir.

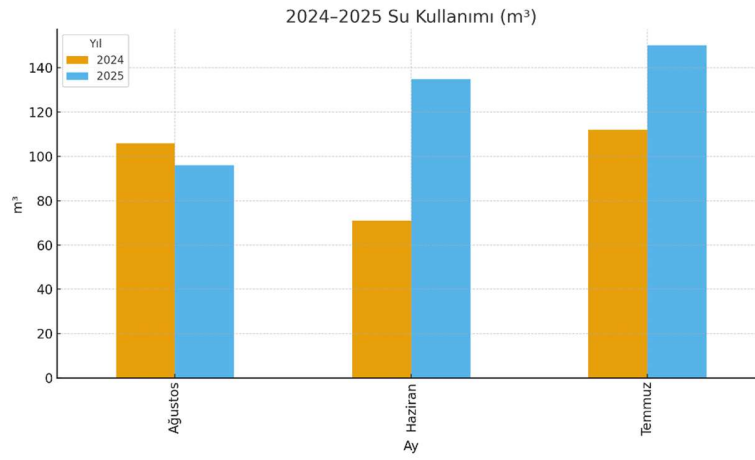
Tesis bünyesinde, özellikle peyzaj ve bitki sulama faaliyetlerinde **damlama sulama sistemi** kullanılmaktadır. Bu yöntem sayesinde, bitkilerin ihtiyaç duyduğu su doğrudan kök bölgesine iletilmekte, buharlaşma ve yüzey akışı kaynaklı su kayıpları en aza indirilmektedir. Uygulanan sulama sistemi hem su verimliliğini artırmakta hem de tesisin çevresel etkilerinin azaltılmasına katkı sağlamaktadır.



Otel genelinde tüketilen su miktarı, **aylık olarak düzenli şekilde takip edilmekte** olup, **su sarfiyat takip tabloları** aracılığıyla raporlanmaktadır. Bu izleme sistemi sayesinde su tüketimindeki artış veya azalışlar analiz edilmekte, gerekli görülen durumlarda iyileştirici

ve önleyici aksiyonlar planlanmaktadır. Grafikten görüldüğü üzere 2025 yılında Haziran ve temmuz aylarında su tüketimi artmış, ağustos ayında ise önceki yıla göre tasarruf sağlanmıştır.

Bu rapor, 2024 ve 2025 yıllarına ait Haziran, Temmuz ve Ağustos aylarındaki su tüketimi farklarını ve olası tasarruf miktarlarını içermektedir. Haziran: 2025 yılında su kullanımı 2024'e göre 64 m³ daha fazladır. Temmuz: 2025 yılında su kullanımı 2024'e göre 38 m³ daha fazladır. Ağustos: 2025 yılında su kullanımı 2024'e göre 10 m³ **tasarruf edilmiştir**.



Zeferia Pansiyon, su verimliliği, kullanımı ve tüketimine ilişkin yürürlükteki **yasal mevzuat ve diğer ilgili şartlara** tam uyum sağlamayı; su tasarrufuna yönelik uygulamaların **sürekli iyileştirilmesini**, bu doğrultuda belirlenen hedeflerin gerçekleştirilmesi için gerekli bilgi, altyapı ve kaynakların sağlanmasını taahhüt ve beyan etmektedir. Bu yaklaşım, tesisin çevresel sorumluluk bilinci ve sürdürülebilir işletme anlayışının temel unsurlarından biridir.

D2.1 SERA GAZI EMİSYONLARI

Zeferia Pansiyon, PV sistemleri sayesinde şebekeden çekilmesi engellenen elektrik miktarına göre yaklaşık karbon emisyonu azaltımı hesaplamaktadır. (Hesaplamalarda örnek olarak 0.42 kg CO₂/kWh emisyon faktörü kullanılmıştır.)

Haz.25: Tasarruf 3158 kWh -> yaklaşık 1326.4 kg CO₂ **emisyonu önlenmiştir**.

Tem.25: Tasarruf 4714 kWh -> yaklaşık 1979.9 kg CO₂ **emisyonu önlenmiştir**.

Ağu.25: Tasarruf 3260 kWh -> yaklaşık 1369.2 kg CO₂ **emisyonu önlenmiştir**.

Toplamda yaz döneminde PV üretimiyle 11132 kWh enerji şebekeden çekilmemiş, yaklaşık 4.68 ton CO₂ emisyonu engellenmiştir. Bu değer, sürdürülebilir turizm kapsamında enerji kaynaklı karbon ayak izinin azaltılması için önemli bir katkı sağlamaktadır.

D2.2 TAŞIMACILIK

Zeferia Pansiyon, ulaşım kaynaklı çevresel etkilerin azaltılması ile mücadele kapsamında misafirlerin ulaşım tercihlerinde daha çevre dostu seçeneklere yönlendirilmesini ve operasyonel faaliyetlerde ulaşım ihtiyacının en aza indirilmesine yönelik uygulamaların hayata geçirilmesini desteklemektedir.

Misafirlere, konaklama süresince yapacakları ziyaretlerde kullanabilecekleri **iklim dostu ve alternatif ulaşım seçenekleri** hakkında bilgilendirme sağlanmaktadır. Bu bilgilendirmeler, **sözlü olarak** yapılmakta; ayrıca otelin **resmî web sitesi** üzerinden toplu taşıma, yaya ulaşımı ve bölge içi alternatif ulaşım olanakları tanıtılmaktadır.

Zeferia Pansiyon konumu itibarıyla şehir içi minibüs duraklarına 300 metre mesafede olduğundan, ağırlıklı olarak **toplu taşıma araçlarının kullanımı** teşvik edilmektedir. Tedarik süreçlerinde ise, ulaşım mesafelerini ve buna bağlı karbon emisyonlarını azaltmak amacıyla **otele yakın konumda bulunan yerel esnaf ve tedarikçiler** tercih edilmektedir. Bu durum hem lojistik kaynaklı emisyonların düşürülmesine hem de yerel ekonominin desteklenmesine katkı sağlamaktadır.

Zeferia Pansiyon'un günlük operasyonlarında araç kullanımının **minimum seviyede tutulması** esas alınmaktadır. Böylece bu yaklaşım çevresel sorumluluk bilincini kurumsal kültürün bir parçası haline getirmektedir.



D2.3 ATIK SU

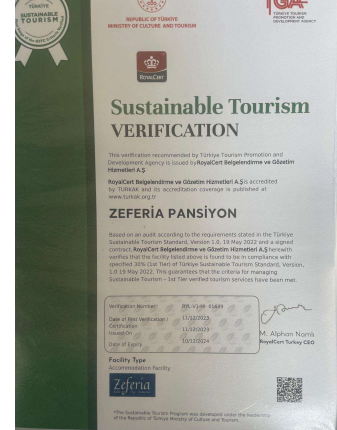
Atık su arıtma tesisimiz bulunmamaktadır.

D2.4 KATI ATIK

Zeferia Pansiyon, Sıfır Atık Belgesine sahiptir. Zeferia Pansiyon, yürürlükte bulunan **Sıfır Atık Yönetmeliği** hükümlerine uygun şekilde yürütülmekte ve yönetmeliğin belirlediği tüm kural ve yükümlülüklerle tam uyum sağlanmaktadır.

Otel bünyesinde **Sıfır Atık Belgesi** bulunmakta olup, oluşan atıklar türlerine göre sistematik şekilde ayrıştırılmaktadır. Bu doğrultuda katı atıklar; **gıda atıkları, geri dönüştürülebilir atıklar, tehlikeli/zehirli atıklar ve organik atıklar** olarak ayrı gruplar halinde toplanmakta, ayrıştırma sürecinde atıkların **geri dönüşüm ve yeniden kullanım** potansiyeli dikkate alınmaktadır. Bu uygulama sayesinde atıkların çevreye olan olumsuz etkileri en aza indirilmektedir.

Ayrıştırılan atıkların tamamı, tesis dışına çıkarılmakta ve ilgili mevzuata uygun yöntemlerle bertaraf edilmektedir. Atıkların taşınması ve bertarafı süreçlerinde yasal gerekliliklere uyum sağlanmaktadır. Ayrıca, her yıl için **atık azaltma hedefleri** belirlenmekte ve bu hedeflerin gerçekleştirilmesine yönelik önleyici ve iyileştirici faaliyetler planlanmaktadır.



D2.5 ZARARLI MADDELER

Zeferia Pansiyon, çevre ve insan sağlığının korunması amacıyla faaliyetlerinde kullanılan kimyasalların kontrollü, güvenli ve mevzuata uygun şekilde yönetilmesini temel bir sürdürülebilirlik uygulaması olarak benimsemektedir.

Zeferia Pansiyon bünyesinde kullanılan tüm kimyasallar için **güncel bir kimyasal envanter listesi** oluşturulmuş olup, listede yer alan her bir kimyasalın **güncel Malzeme Güvenlik Bilgi Formları (MSDS)** düzenli olarak temin edilmekte ve erişilebilir şekilde saklanmaktadır.

Kullanılan kimyasallar, özelliklerine uygun olarak **etiketlenmiş, kapalı ve güvenli alanlarda** depolanmaktadır. Depolama alanları; sızıntı, dökülme ve yetkisiz erişim risklerini en aza indirecek şekilde düzenlenmiş olup, kimyasalların sınıflarına göre ayrıştırılması sağlanmaktadır. Temizlik malzemeleri de dâhil olmak üzere tüm kimyasalların kullanımında **dozaj, kullanım talimatları ve kişisel koruyucu ekipman** gerekliliklerine dikkat edilmektedir.

Zeferia Pansiyon'da zararlı maddelerin kullanımı mümkün olan en düşük seviyede tutulmakta; temizlik ve bakım faaliyetlerinde **çevre dostu, zararsız veya düşük riskli ürünlerin** tercih edilmesine öncelik verilmektedir. Böylece Zeferia Pansiyon, zararlı maddelerden kaynaklanabilecek çevresel ve sağlık risklerini en aza indirmeyi taahhüt etmektedir.



D2.6 KİRLİLİĞİN EN AZA İNDİRİLMESİ

Zeferia Pansiyon, bünyesinde potansiyel kirlilik kaynakları analiz edilmiş olup, mevcut durumda çevreye zarar verebilecek herhangi bir kirlilik kaynağı bulunmadığı tespit edilmiştir.

Gürültü kirliliğinin önlenmesi amacıyla otelimiz, yürürlükteki mevzuatlara uygun hareket etmekte olup **müzik yayın izin belgesi** bulunmaktadır.

Işık kirliliğinin azaltılması ve enerji verimliliğinin artırılması amacıyla tesis genelinde **GES sistemi, LED, fotoselli ve düşük enerji tüketimli aydınlatma sistemleri** kullanılmaktadır.

Otel mimarisi ve çevre düzenlemesi, **yüzey akışı ve erozyona neden olmayacak şekilde** planlanmıştır. Yağmur suyu ve yüzey sularının doğal akışını bozacak herhangi bir yapılaşma bulunmamakta, toprak ve çevre yapısının korunması sağlanmaktadır.

Tesis bünyesinde, **ozon tabakasını incelten maddeler** içeren ve zararlı gaz salınımı yapan malzemeler **en az olacak şekilde** kullanılmaktadır.

Bununla birlikte, mutfak faaliyetlerinden kaynaklanan **bitkisel atık yağlar**, ilgili mevzuatlara uygun olarak ayrıştırılmakta ve sözleşme kapsamında **lisanslı bitkisel atık yağ toplama firmalarına** teslim edilmektedir. Teslim edilen atık yağlara ait teslim fişleri düzenli olarak alınmakta ve kayıt altına alınarak saklanmaktadır. Bu uygulamalar sayesinde Zeferia Pansiyon, kirliliğin önlenmesi ve çevresel etkilerin en aza indirilmesi konusunda sorumluluğunu yerine getirmektedir.

Potansiyel Kirlilik Kaynakları	Mevcut Durum
Gürültü	Otelimiz müzik yayın izin belgesi bulunmaktadır.
Işık	GES sistemi, LED, fotoselli ve düşük enerji tüketimli aydınlatma sistemleri kullanılmaktadır.
Yüzey Akışı	Otel mimarisi itibarıyla yüzey akışına sebep olacak bir durum bulunmamaktadır.
Erozyon	Otel mimarisi ve çevre düzenlemesi erozyona neden olmayacak şekilde planlanmıştır.
Ozon Tabakasını İncelten Maddeler	Ozon tabakasına zarar veren gaz salınımı yapan malzemeler kullanılmamaktadır.
Hijyen (Temizlik Bezleri)	Her alan için ayrı temizlik bezleri kullanılmaktadır.
Hijyen (Doğrama Bıçakları)	Ürün türlerine göre ayrılmış olup kutularında muhafaza edilmektedir.
Bitkisel Atık Yağlar	Bitkisel atık yağlar lisanslı firmalara teslim edilmekte, teslim fişleri saklanmaktadır.

D3.1 BİYOÇEŞİTLİLİĞİN KORUNMASI

Zeferia Pansiyon, bölge için ekolojik açıdan doğru bitki seçimini desteklemekte olup, uzun vadeli sürdürülebilirlik hedeflerine uygun bir peyzaj planlaması oluşturmaktadır. Pansiyon bünyesinde mevcut her bir bitki türü; sürdürülebilirlik katkısı, karbon tutma kapasitesi ve sulama ihtiyacı kriterlerine göre analiz edilmiştir.

3. Bitki Türlerinin Değerlendirilmesi

Bitki Adı	Adet	Sürdürülebilirlik Katkısı	Karbon Tutma Kapasitesi	Sulama İhtiyacı
Dut	2	Yerel türdür; gölgelik sağlar, toprak sağlığını destekler.	Orta – geniş yapraklı ağaç olarak iyi karbon depolar.	Orta – olgunlaştıkça su ihtiyacı azalır.
Nar	2	Bölgeye uyumlu tür; su tüketimi düşüktür, biyoçeşitliliği artırır.	Düşük-Orta – çalı formunda olduğundan sınırlı karbon tutar.	Düşük – kuraklığa dayanıklıdır, az su ister.
Palmiye	1	Peyzaj çeşitliliğini artırır; erozyonu azaltmaya katkı sağlar.	Düşük – odunsu gövde yapısı nedeniyle karbon depolama kapasitesi sınırlıdır.	Orta – düzenli fakat aşırı olmayan sulama ister.
İncir	1	Yerel ekosisteme uyumlu; birçok canlı için besin kaynağıdır.	Orta-Yüksek – geniş yapraklı ve güçlü gövde yapısı ile iyi karbon depolar.	Düşük-Orta – kuraklığa dayanıklıdır; aşırı sulama sevmez.
Üzüm Asması ve Sarmaşık	1	Yeşil örtü sağlar; ısı adası etkisini azaltır.	Düşük – tırmanıcı bitkilerde karbon tutma kapasitesi sınırlıdır.	Orta – mevsime bağlı düzenli sulama ister.



D3.3 DOĞAL ALANLARA ZİYARETLER

Zeferia Pansiyon, doğal alanların korunması ve çevresel etkilerin en aza indirilmesi amacıyla, misafirlerin gerçekleştirdiği ziyaretlerin planlanması, tanıtımı ve yönlendirilmesi süreçleri kontrollü ve bilinçli şekilde yürütülmektedir.

Doğal alanlara yapılan ziyaretlerin çevreye ve yerel ekosistemlere olası olumsuz etkilerini azaltmak amacıyla **uygun yönergeler ve davranış kuralları** esas alınmaktadır.

Misafirlerin ve personelin bilgilendirilmesi amacıyla, Zeferia Pansiyon'da "**Doğal Alanları Ziyaret Talimatı**" hazırlanmış ve uygulanmaktadır. Bu talimat kapsamında; ziyaret edilecek doğal alanlarda uyulması gereken kurallar, atık bırakılmaması, doğal unsurların zarar görmemesi, belirlenmiş yürüyüş yollarının kullanılması ve yerel düzenlemelere uyulması gibi hususlar açıkça belirtilmektedir. Bilgilendirmeler gerek sözlü gerekse yazılı olarak yapılmaktadır.

Zeferia Pansiyon, doğal alan ziyaretlerinin yönetiminde hem çevresel sürdürülebilirliği hem de **misafir memnuniyetini** gözetmektedir. Bu doğrultuda, doğal alanlara yapılan ziyaretlerin sorumlu ve bilinçli bir şekilde gerçekleştirilmesi teşvik edilmekte, ziyaret deneyiminin doğaya zarar vermeden sürdürülebilir şekilde yaşanması hedeflenmektedir.

DOĐAL ALAN ZİYARETLERİ – UYGULAMA VE KONTROL TABLOSU

Ziyaret Konusu	Uygulama / Kural	Mevcut Durum
Dođal Alanlar	Belirlenmiş yürüyüş yolları kullanılır	Uygulanıyor
Atık Yönetimi	Ziyaret sırasında çöp bırakılmaz	Uygulanıyor
Yaban Hayatı	Hayvanlara müdahale edilmez	Uygulanıyor
Bitki Örtüsü	Bitki koparılmaz, zarar verilmez	Uygulanıyor
Ören Yerleri	Yetkili kurum kurallarına uyulur	Uygulanıyor
Bilgilendirme	Misafirler sözlü ve yazılı bilgilendirilir	Uygulanıyor

D3.4 YABAN HAYATI ETKİLEŞİMLERİ

Zeferia Pansiyon, faaliyetlerini yürütürken yaban hayatının korunmasını ve dođal yaşamın sürekliliğinin sağlanmasını temel sürdürülebilirlik ilkeleri arasında değerlendirmektedir.

Zeferia Pansiyon’da yaban hayvanlarının rahatsız edilmemesi, dođal yaşam alanlarına müdahale edilmemesi, hayvanların zarar görmesine neden olabilecek davranışlardan kaçınılması ve dođal dengenin korunması esas alınmaktadır.

Zeferia Pansiyon’un yaban hayata duyarlı yaklaşımı, geçmişte **ulusal bir gazetede yer alan bir haber** ile de kamuoyuna yansımıştır. Haberde, tesis alanı içerisinde bulunan yavru kuşlara yönelik gösterilen hassasiyet ve koruyucu yaklaşım örnek olarak aktarılmış; dođal yaşamın korunmasına verilen önem kamuoyunda takdir görmüştür. Bu olay, tesisin yaban hayatına zarar vermeyen, aksine koruyucu ve farkındalık artırıcı bir yaklaşım benimsediğinin somut bir göstergesi niteliğindedir.

Yaban hayatı ile etkileşimlerde misafir ve personel farkındalığını artırmak amacıyla, Zeferia Pansiyon'da bilgilendirme çalışmaları yürütülmektedir. Bu uygulamalar sayesinde hem misafir memnuniyeti sağlanmakta hem de yaban hayatının korunmasına yönelik sorumlu turizm anlayışı desteklenmektedir.

